

السؤال الأول : (أ) هل العبارات التالية صحيحة أم خاطئة وإذا كانت خاطئة اكتبها بعد التعديل :

١-	(X)	يقوم الطالب بكتابة العبارة كاملة بعد تصحيحها
٢-	(X)	يقوم الطالب بكتابة العبارة كاملة بعد تصحيحها
٣-	(X)	يقوم الطالب بكتابة العبارة كاملة بعد تصحيحها
٤-	(X)	يقوم الطالب بكتابة العبارة كاملة بعد تصحيحها
٥-	(√)	

(ب) أكمل العبارات الإرشادية التالية : تخير خمسة

١. الإرشاد الزراعي خدمة تعليمية يؤديها / جهاز في إطار عملية .
٢. من أهم العوامل المؤثرة علي سرعة التبنّي والمتعلقة بالفكرة المستحدثة تكاليف الخبرة والعائد الاقتصادي منها - مدي تعقيد الخبرة - إمكانية تجزئة الخبرة أو الفكرة - التوافق العام للخبرة - وضوح مشاهدة الخبرة .
٣. الهدف التعليمي في خطة العمل الإرشادية يجب أن يتوافر في / الواقعية ، وكذلك قابليته للتنفيذ في ظل الظروف المحلية السائدة ، وكذلك تحديد نوع التغيير السلوكي المطلوب توصيله او إكسابه لجمهور الزراع هل هو هدف معرفي ام هدف مهاري ام هدف شعوري او اتجاهي .
٤. من أه م العوامل المؤثرة علي اختيار مجال واحد او مجالين / قدم او حداثة الدولة في العمل الإرشادي - المرحلة التي تمر بها الدولة في عملية التنمية - مدي توافر الإمكانيات المادية .
٥. تعتمد قواعد فلسفة الإرشاد الزراعي علي مجموعة من المبادئ أهمها / الإرشاد الزراعي نشاط تعليمي - عمومية الخدمة الإرشادية - الإرشاد الزراعي تتجه خدماته للفرد والجماعة والمجتمع - الإرشاد الزراعي خدمة هادفة .
٦. عناصر عملية الاتصال هي المرسل / (المصدر) - الرسالة - قنوات الاتصال - المستقبل او المسترشد - التغذية المرتدة او (رجوع الصدى) .
٧. من أهم الأسس والمبادئ الواجب مراعاتها عند تخطيط وتنفيذ البرنامج الإرشادي ما يلي :

- البرامج الإرشادية الجيدة هي تلك البرامج التي توضع في ضوء الظروف المحلية السائدة وعلى أساس تحليل الموقف
- البرامج الإرشادية الجيدة هي تلك البرامج التي تنبثق من حاجات الناس المحسوسة ورغباتهم الفعلية
- البرنامج الارشادى الجيد يحدد الأهداف ويقدم الحلول المرضية
- البرنامج الارشادى الجيد يتوافر فيه عنصري الدوام والمرونة
- البرنامج الارشادى الجيد يتصف بالاتزان مع التركيز
- البرنامج الارشادى الجيد ينبغي إن يكون له خطة عمل محددة
- عملية تخطيط البرنامج عملية مستمرة ودائمة
- البرنامج الارشادى يعتبر بمثابة أداة تعليمية

(ج) قارن بين كل من :

١ - الأهداف الإرشادية العامة - الأهداف الإرشادية التنفيذية .

الأهداف الإرشادية التنفيذية	الأهداف الإرشادية العامة
وهي أهداف محددة ويمكن تنفيذها للوصول إلي الأهداف العامة وهي مثل : استهداف المزارع ورفع الكفاءة الإنتاجية النباتية وبالتالي رفع إنتاجية المحاصيل ، استخدام خليط متوازن من العناصر الإنتاجية .	وهي أهداف عامة ولكنها تكون محددة إلي حد ما ومرتبطة ارتباطا مباشرا بالإرشاد الزراعي مثل : ١ رفع الكفاءة الإنتاجية النباتية والحيوانية . ٢ تحقيق دخول مزرعية عالية . ٣ +الارتفاع بمستوي معيشة الفرد . ٤ تحسين النواحي التسويقية . ٥ تنمية المجتمعات المحلية الريفية

٢ - التعليم الرسمي (النظامي) - التعليم الغير رسمي (لا نظامي) موقع الإرشاد الزراعي منهما .

التعليم الرسمي (النظامي)	التعليم الغير رسمي (لا نظامي)
هو ذلك التعليم الذي يقدموا للطلاب في المدارس والكليات والذي يمنح شهادات علمية وله سنوات دراسية محددة ومراحل دراسية محددة لا بد من اجتيازها بالتتابع واحدة تلو الاخرى للوصول الي نهاية المرحلة الدراسية وكذلك هو يلتزم بسن ومستوي ثقافي متقارب لجميع الدارسين فيه وله فصول ومناهج دراسية موحدة تقدم لجميع الدارسين فيه .	هو ذلك التعليم الذي يتعلمه الفرد من خبرات الحياة اليومية ومن خلال تعاملاته مع الأفراد في المجتمع سواء أفراد أسرته او جيرانه او أصدقائه واو زملاء العمل وما إلا ذلك وليس له مناهج او فصول او مواد دراسية معينة ولا يمنح أي امتيازات للفرد .

الإرشاد الزراعي يتبع نظام التعليم النظامي ولكن بشكل غير رسمي بمعنى انه لا يلتزم بجميع قيود وشروط التعليم الرسمي سאלفة الذكر ولا يمنح للدارس أي شيء منها بل يهدف الي خدمته وتنميته فقط .

٣ - التغير في المعارف - التغير في المهارات .

التغير في المعارف	التغير في المهارات
المعرفة / هي عبارة عن القدرة علي إدراك وتذكر الأشياء من خلال تراكم المعلومات في البنيان المعرفي للفرد ويوجد ثلاثة أنواع للمعارف وهي : معارف عامة - معارف خاصة - معارف مهنية . يقوم الطالب بشرح كل نوع منها	المهارة / هي القدرة علي أداء الأعمال بسرعة ودقة شديدة مما يعني سرعة في الأداء مع دقة في التنفيذ ويوجد نوعان من المهارات هما : مهارة حركية - مهارة عقلية . يقوم الطالب بشرح كل نوع منها

٤ - نقل المعرفة كوظيفة من وظائف الإرشاد الزراعي - وجود بنیان من المعارف والمهارات .

وجود قدر من المعايير الأخلاقية	تعليم الزراع كوظيفة
<p>كل فرد ينتمي إلي مهنة لابد أن يكون لديه من المعايير الأخلاقية ما ليس لدي غيره من الأفراد الآخرين الغير منتمين لهذه المهنة . حيث انه لابد من توافر معايير أخلاقية لدي الفرد لكي يمكنه من معرفة طبيعة المهنة التي يقوم بها وكذلك كيفية تطبيقها علي ارض الواقع بشكل سليم .</p> <p>يقوم الطالب بشرح كل نوع منها</p>	<p>تستهدف عملية نقل المعرفة إحداث تغييرات معرفية، بينما تستهدف وظيفة التعليم إحداث تغييرات سلوكية نتيجة إكساب وتطوير المهارات للمزارعين . ويساعد اكتساب هذه المهارات على تمكين ال منتجين من تطبيق المعارف الجديدة اعتماداً على أنفسهم وتحسين مستوى الأداء في تنفيذ أعمالهم و إدماج الجديد ضمن ممارساتهم اليومية باعتبار أن الإرشاد خدمة تعليمية هادفة . و بذلك فإن التغييرات المعرفية تمثل مرحلة أولية للتغيير السلوكي كما يبين الشكل السابق، وهذا التوجيه يكسب الإرشاد صفة الخدمة التعليمية حيث أنه يركز على بعد التعليم.</p>

٥ - المشاركة الفعلية للزراع - تأسيس علاقات علي أساس الثقة المتبادلة .

تأسيس علاقات علي أساس الثقة المتبادلة	المشاركة الفعلية للزراع
<p>طبيعة العمل الإرشادي تحتم على المرشد الزراعي كسب ثقة الزراع وتكوين علاقات طيبة معهم مبنية على أساس الاحترام والثقة المتبادلة ، والبعد عن التعالي والعمل على إشعار الناس بأهميتهم والثقة في قدراتهم وإظهار التقدير لمعلوماتهم وأرائهم واحترامهم عاداتهم وتقاليدهم . كل هذه الأمور تعتبر من الركائز الهامة لتكوين علاقات وطيدة بين المرشد وجمهور المسترشدين. وقد يفيد في تقوية هذه العلاقات وتحسين هذه الصلة التحرك الدائم للمرشد الزراعي واتصاله بأكبر عدد ممكن من الزراع. والتحدث معهم والتعرف على وجهات نظرهم فيما يتعلق بالمشكلات الزراعية واقتراحاتهم لحلها فالمرشد الذي يكتفي فقط بالجلوس في مكتبة ينتظر زواره جديراً بالأ يري أثراً لنصائحه وفي الغالب فإن مثل هذا المرشد لن يصادف نجاحاً في القيام بمهامه الإرشادية. ومن الأمور التي يفيد في</p>	<p>من الأسس وال مبادئ الإرشادية الهامة الاستعانة بجمهور الزراع على المستويات المحلية في عمليات رسم وتنفيذ الأنشطة والبرامج الإرشادية بمختلف أنواعها ويكمن في ذلك مزايا كثيرة منه الاستفادة من خبرات وتجارب هؤلاء الناس والمأمهم بالمشاكل والأوضاع المحلية ولا يخفى ما للكثير من هذه الخبرات والتجارب من فوائد في وضع البرامج الإرشادية على أسس سليمة.</p> <p>وهذه الحقيقة لا تتعارض بحال ولا تقلل من نفس الوقت من أهمية وفائدة معارف وخبرات الأخصائيين والمرشدين بل على العكس فإن تفاعل خبرات وتجارب الزراع مع خبرات ومعارف المرشدين والأخصائيين يؤدي إلى أفضل النتائج فيما يتعلق برسم وتنفيذ البرامج والأنشطة الإرشادية المختلفة . هذا فضلاً عن ما يتيح إشراك الزراع في عمليتي تخطيط وتنفيذ</p>

<p>تدعيم الثقة بين المرشد والجهاز الإرشادي الزراعي من ناحية وجمهور المسترشدين من ناحية أخرى هو نجاح الإرشاد في حل المشكلات الزراعية الهامة والملحة في المنطقة وكذا عدم إقران مهام المرشد الإرشادية بتطبيق القوانين الزراعية وتوقيع العقاب والجزاءات بالمخالفين لها.</p>	<p>الأنشطة والبرامج الإرشادية من خلق مواطنين صالحين قادرين على إدراك مشاكلهم وتحديد لها ووضع الحلول السليمة لها وهذا في حد ذات ه هدف كبير يسعى الإرشاد الزراعي إلى تحقيقه . ليس هذا فقط وإنما يفيد إشراك الزراع في تخطيط وتنفيذ البرامج الإرشادية في ضمان التزامهم بها وتنفيذهم وتعصيدهم لها وفي ضمان أكيد لنجاح وتقدم هذه البرامج.</p>
---	---

السؤال الثاني : ثلاثون درجة

(أ) لا يحدث تبني للأفكار المستحدثة مرة واحد بيت أفراد المجتمع المحلي إنما يحدث ذلك وفقاً لمراحل . ما اسم هذه العملية ؟ وما هو عدد مراحلها مع تفسيرهم ؟ وما هي فئات التبني للفكرة المستحدثة ؟ وما هي العوامل المؤثرة علي تبني الفكرة المستحدثة والمتعلقة بالفكرة ذاتها .

اسم هذه العملية هو : عملية التبني Adoption process

هي عملية تفاعل عقلي يمر بها الفرد منذ سماعه عن فكرة جديدة حتي تصبح جزءاً من سلوكه الفكري والشعوري والتنفيذي.

ولقد قسم علماء الاجتماع الريفي روجز وزملاؤه ١٩٥٥ هذه العملية إلي

(١) مرحلة الوعي والانتباه Awareness stage

وفيها يسمع الفرد عن الفكرة الجديدة ولكن تتقصه المعلومات اللازمة لفهمها وإدراكها.

ومصادر الاتصال في هذه المرحلة أو مصادر المعلومات

وسائل الاتصال الجماهيرية ← الأصدقاء والجيران ← المؤسسات الزراعية ← تجار وباعة مستلزمات الإنتاج

(٢) مرحلة الاهتمام Interest stage

يتم فيها تنمية معلومات الفرد عن الفكرة الجديدة.

مصادر المعلومات فيها

وسائل الاتصال الجماهيرية ← الأصدقاء والجيران ← المؤسسات الزراعية ← تجار وباعة مستلزمات الإنتاج

(٣) مرحلة التقييم Evaluation stage

وفيهما يقوم الفرد بتطبيق الفكرة الجديدة تطبيق ذهني (عقلي) ثم يصدر قراره إما بوضعها موضع التنفيذ أو بصرف النظر عنها.

مصادر المعلومات فيها

الأصدقاء والجيران ← المرشد الزراعي (المؤسسات الزراعية) ← تجار وبيعة مستلزمات الإنتاج ← وسائل الاتصال الجماهيرية.

(٤) مرحلة التجربة Trail stage

وفيهما يقوم الفرد بتطبيق الفكرة على نطاق ضيق ليثبت من صلاحيتها وتحديد إمكانية الاستفادة منها بغرض التبني الكامل لها.

مصادر المعلومات فيها

الأصدقاء والجيران ← المؤسسات الزراعية ← تجار وبيعة مستلزمات الإنتاج ← وسائل الاتصال الجماهيرية.

(٥) مرحلة التبني Adoption stage

قبول الفكرة والافتتاح بها.

مصادر المعلومات فيها

الخبرة الشخصية تعتبر أهم عامل في استمرار الفكرة ← الأصدقاء والجيران ← المؤسسات الزراعية ← تجار وبيعة مستلزمات الإنتاج.

فئات المتبنين

عند ظهور أى فكرة أو خبرة جديدة لا يقوم كل أفراد المجتمع بتبنيها في وقت واحد ، ولكن عادة ما تبدأ قليلة منهم في قبولهم وتطبيقها ، ثم تأخذ الفكرة أو الخبرة الجديدة وقتاً طويلاً أو يقصر حتى تنتشر بين جميع الأفراد ، ويتوقف ذلك على طبيعة الفكرة أو الخبرة الجديدة ، وعلى طبيعة النظام الاجتماعي السائد وغير ذلك من العوامل .

١- المجددون (المبتكرون): Innovators

ويقعون في المنطقة الموجودة على يسار خط الوسط في منحنى تبني الأفكار المستحدثة مطروحاً منها انحرافان قياسيان ($X-2\delta$) ويمثلون نسبة (٢.٥%) الأولى من الأفراد المتبنين للأفكار المستحدثة . ويتميزون بأنهم أصغر سناً ، ذو مكانة اجتماعية ومالية مرموقة، ومتخصصون في أعمالهم وعلى صلة وثيقة بمصادر المعلومات الزراعية ويتسمون بروح المغامرة والرغبة الشديدة في تجربة الجديد ، ومنفتحون على العالم الخارجي ، ويتمتعون بقسط من القيادة الفكرية في مجتمعاتهم المحلية.

٢ - المتبنون الأوائل: Early Adoptors

ويقعون في المنطقة الموجودة على يسار خط الوسط في منحنى تبني الأفكار المستحدثة مطروحاً منها انحراف قياسي واحد ($X-2 \delta$) ويمثلون نسبة (١٣.٥%) من الأفراد المتبنين وهم ذو مكانة اجتماعية عالية ، وحيازتهم المزرعية كبيرة ، وعلى اتصال وثيق بوكلاء التغيير ، ويحظون باحترام الآخرين ، وكثيراً منهم قياديين في مجتمعاتنا المحلية.

٣ - الغالبية المتقدمة: Early Majority

ويقعون ما بين نقطة الانحناء (النقطة التي تتوقف عندها موجة التبني عن الاستمرار في الزيادة بمعدل سرعة متزايد وتبدأ الزيادة بعدها بمعدل متناقص) ، وهؤلاء يمثلون (٣٤%) من المتبنين ، ويتميزون بأنهم ذو مكانة اجتماعية فوق المتوسط وحيازتهم المزرعية متوسطة، وعلى اتصال بوكلاء التغيير ، وبعضهم يعمل كقادة رأي في مجتمعاتهم المحلية.

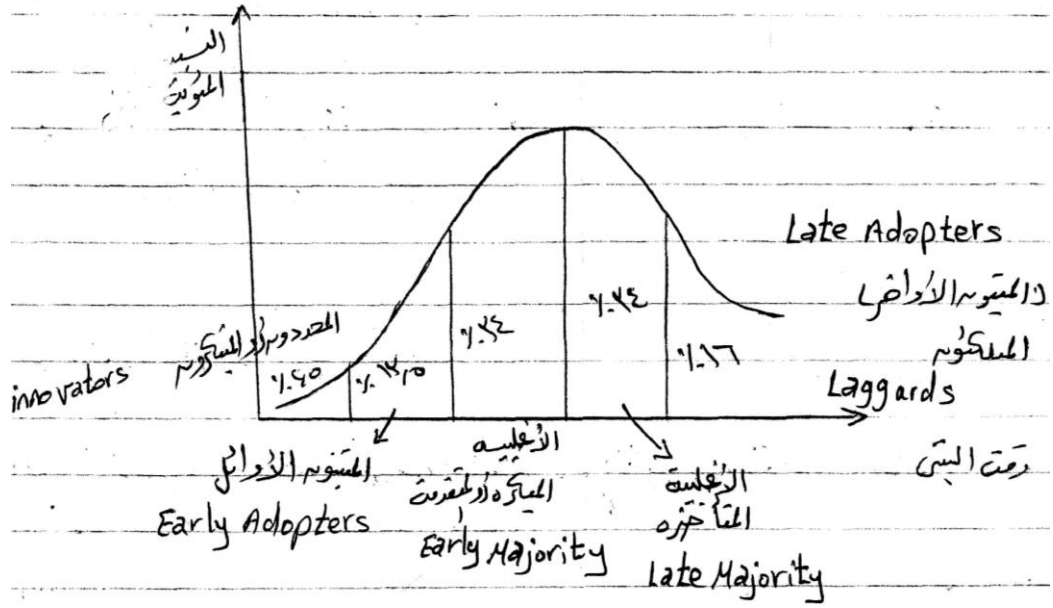
٤ - الغالبية المتأخرة: Late Majority

ويقعون ما بين خط الوسط ونقطة الانحناء الأخرى فيمنحنى التبني ($X-2 \delta$) ويمثلون نسبة (٣٤%) من الأفراد المتبنين ، وهم أقل تعليماً ، ذو مكانة اجتماعية أقل من المتوسط، وحيازتهم المزرعية صغيرة ، ويحصلون على معلوماتهم من الفئتين السابقتين ، وأقل اتصالاً بالوسائل الجماهيرية ، ومتشككون ولا بد من ممارسة الضغوط عليهم للتبني ولا يقومون بأدوار تذكر في مجال القيادة.

٥ - المتكئون: Laggards

ويقعون في أقصى يمين المنحنى الطبيعي للتبني بعد نقطة الانحناء اليميني ، ويمثلون (١٦%) من الأفراد المتبنين ، وهم ذو مكانة اجتماعية أقل ، وحيازتهم المزرعية صغيرة جداً وذو مستوى تعليمي من خفض ، ومصدرهم الاساسي في المعلومات هو الأهل والجيران ، ويتمسكون بالتقاليد والقديم في جميع المواقف ، ويعيشون في شبه عزلة عن الآخرين.

منحنى النشر الإرشادي Extension Diffusion Bell shape



توزيع مجموعات الزراع تبعا لوقت التبني

العوامل المؤثرة علي التبني والتي ترتبط بطبيعة وصفات الخبرة او الفكرة المستحدثة :

(١) تكاليف الخبرة والعائد الاقتصادي منها

يميل المسترشدون إلي تبني الخبرات سريعة العائد في وقت أقصر ونجد أن الخبرات الجديدة المكلفة تكون أبطأ في التبني.

(٢) مدي تعقيد الخبرة

تقبل الخبرات الحديثة البسيطة سهلة الفهم والاستعمال أكثر من غيرها الأشد تعقيداً

(٣) إمكانية تجزئة الخبرة أو الفكرة

ويقصد بذلك مدي قابلية الفكرة المستحدثة للتجريب في مجال محدود وعلي نطاق ضيق حيث أن الأفكار الجديدة التي يمكن تجزئتها علي نطاق ضيق مثل استعمال صنف جديد من النقاي تنشر بسرعة أكبر من الأفكار التي لا تقبل مثل هذا التقسيم مثل استعمال آلة حصاد ودراس Combine.

(٤) التوافق العام للخبرة:

تقبل الأفكار الجديدة التي لا تتعارض مع الأفكار والخبرات الموجودة والمعتقدات السائدة.

(٥) وضوح مشاهدة الخبرة:

تختلف تبني الخبرات باختلاف ما شوهد أو تم إيضاحه منها فخبرات الري بطريقة الرذاذ أكثر رؤية من خبرة التخلص من فئران الحقول بوضع مادة سامة في جورها.

(ب) تخير احد الرسائل الإرشادية المتعلقة بفكرة مستحدثة في مجال تخصصك . ثم اكتب بالتفصيل عن المبادئ التي يجب أن تراعيها عند اختيار الرسالة الإرشادية - ومضمون تلك الرسالة الإرشادية - والطرق الإرشادية المناسبة لتوصيلها - والقائمين علي توصيلها - والأدلة والشواهد علي حدوث التقدم وقبول تلك الرسالة ؟

يقوم الطالب بعمل وتصميم خطة عمل إرشادية في مجال تخصصه في ضوء النموذج التالي لما يجب أن تحتويه أي خطة عمل إرشادية ومحتواها .

الأهداف التعليمية	الرسائل الإرشادية	الطرق الإرشادية	القائم بالتنفيذ	الوقت	المكان	الأداة

(ج) هناك مجموعة من الأساسيات في العلاقات الإنسانية تساعد في عملية الاتصال الفعال ؟ اذكرها مرتبه من حيث أهميتها للعمل الإرشادي ؟

يقوم الطالب بذكر هذه الأساسيات الموجودة بالمذكورة ولكن يرتبها وفقا لما يراه هو الأساس الأكثر أهمية لنجاح العمل الإرشادي .

انتهت الأسئلة مع أطيب الأمنيات بالنجاح والتوفيق ،،،

أستاذ المادة : الأستاذ الدكتور / سعيد عباس محمد رشاد